



PLASTER TECHNOLOGY

[www.hama-equipment.com](http://www.hama-equipment.com)

# HAMA GR1500 Reparaturpistole



**BETRIEBSANLEITUNG**  
**EINSCHLISSLICH ERSATZTEILLISTEN**



LESEN SIE DIESE BETRIEBSANLEITUNG SORGFÄLTIG DURCH, BEVOR SIE DIE MASCHINE BENUTZEN.

HAMA  
Handelsstraat 36 b  
7482GW Haaksbergen  
Niederlande

☎ +31 (0)53 303 12 60  
@ info@hama-equipment.com  
🌐 [www.hama-equipment.com](http://www.hama-equipment.com)

#### *Copyright ©*

Alle Rechte vorbehalten Eine Vervielfältigung, Speicherung in einer automatisierten Datei und/oder Veröffentlichung dieses Dokumentes in irgendeiner Art und Weise, sei es elektronisch, mechanisch durch Fotokopie, Mikrofilm oder irgendeine andere Art ist, ohne vorherige schriftliche Genehmigung von HAMA, nicht gestattet.

#### *Änderungen*

Dieses Dokument beruht auf den zum Zeitpunkt der Veröffentlichung aktuellen Daten. Da HAMA seine Produkte ständig verbessert, kann dieses Dokument ohne vorherige Bekanntgabe angepasst oder geändert werden.

#### *Haftung*

Dieses Dokument wurde mit großer Sorgfalt erstellt, dennoch ist es möglich, dass dieses Dokument Fehler enthält. HAMA haftet weder für mögliche Fehler in diesem Dokument noch für die eventuell daraus entstehenden Folgen.

#### *Sprache*

- Ursprüngliche Betriebsanleitung.
- Übersetzung der ursprünglichen Betriebsanleitung.

HAMA ist ein eingetragener Handelsname von Modulen & Engineering Menzing B.V. mit Sitz in Haaksbergen.

## VORWORT

Sehr geehrter Kunde, wir gratulieren Ihnen und freuen uns, dass Sie sich für die HAMA GR1500 Reparaturpistole entschieden haben. Diese innovative Reparaturpistole macht es möglich kleinere Oberflächen ohne eine komplette Spritzputzmaschine zu verputzen. Mit der Qualität von HAMA können Sie jahrelang mit nur geringer Wartung Spritzputz aufbringen.

Durch die kompakte, aber robuste, Bauweise, ist die HAMA GR1500 Reparaturpistole auch hervorragend für Reparaturarbeiten an beschädigtem Stuck und Putz geeignet. Die einfache Bedienung sorgt außerdem dafür, dass Sie sicher und effizient arbeiten können.

Zu Ihrer eigenen Sicherheit ist es sehr wichtig, dass die Reparaturpistole korrekt bedient und ordnungsgemäß gewartet wird. Lesen Sie diese Betriebsanleitung gründlich durch, bevor Sie die Reparaturpistole benutzen. Halten Sie sich an die Anweisungen, um Verletzungen oder materielle Schäden zu vermeiden. Setzen Sie sich bei Fragen mit HAMA in Verbindung.

# INHALTSÜBERSICHT

1	EINLEITUNG.....	5
2	SICHERHEIT.....	9
3	ALLGEMEINE BESCHREIBUNG .....	10
4	INBETRIEBNAHME .....	11
5	BEDIENUNG.....	12
6	WARTUNG.....	15
7	PROBLEMLÖSUNG .....	18
8	UMWELT.....	19
9	STILLLEGUNG .....	20
10	TECHNISCHE SPEZIFIKATIONEN .....	21
11	OPTIONEN .....	22
12	ERSATZTEILE.....	23

# 1 EINLEITUNG

## Bestimmungsgemäßer Gebrauch

Die HAMA GR1500 Reparaturpistole ist ausschließlich zum Aufbringen von Spritzputz in Kombination mit dem HAMA Kompressor H455 bestimmt.

## Zielgruppe

Die HAMA Reparaturpistole GR1500 darf nur von ausreichend ausgebildeten Personen bedient und gewartet werden, die diese Betriebsanleitung gelesen und verstanden haben.

## Über diese Betriebsanleitung

In dieser Betriebsanleitung werden die Bedienung und Wartung der HAMA GR1500 Reparaturpistole behandelt.

## Mitgelieferte Dokumentation

Zur Reparaturpistole wird folgende Dokumentation mitgeliefert:  
Betriebsanleitung (einschließlich Ersatzteilliste)

## Verfügbarkeit

Die Betriebsanleitung muss sich immer in der Nähe der HAMA GR1500 Reparaturpistole befinden. Falls eine Anleitung verloren geht, können Sie bei HAMA ein neues Exemplar bestellen oder dieses auf [www.hama-equipment.com](http://www.hama-equipment.com) herunterladen.

## Kennzeichnungen im Text

- Dieses Zeichen kennzeichnet eine Aufzählung von Informationen
1. Vorangestellte Zahlen kennzeichnen eine vorgeschriebene, zwingende Handlungsreihenfolge
- [1.] Zahlen in eckigen Klammern verweisen auf Teile in einer Illustration.

## Links, rechts, vorne und hinten

Die Angaben „links“, „rechts“, „vorne“ und „hinten“ sind in Spritzrichtung gesehen zu verstehen, wobei die Düse „vorne“ ist.

## Kundenservice

Haben Sie Fragen zur HAMA GR1500 Reparaturpistole, die in der Betriebsanleitung nicht beantwortet werden? Dann setzen Sie sich mit HAMA in Verbindung. Weitere Anweisungen und Informationen finden Sie natürlich jederzeit auf unserer Website [www.hama-equipment.com](http://www.hama-equipment.com).

## Garantie

Falls, trotz korrekter Bedienung und vorgeschriebener Wartung, ein Defekt auftritt, haben Sie selbstverständlich ein Recht auf Garantie. Das Garantierecht erlischt, wenn der Defekt zurückzuführen ist auf:

- Normalen Verschleiß
- Nichtbeachten von Anweisungen, die sich an der Reparaturpistole befinden
- Nichtbeachten von Anweisungen in dieser Betriebsanleitung
- Mangelhafte Wartung
- Die Verwendung von Nicht-Originalteilen
- Außergewöhnliche äußere Einflüsse
- Eine nicht von HAMA zugelassene Veränderung

HAMA handhabt die Garantiebedingungen, die entsprechend der Bedingungen der niederländischen Metallunion (Metaalunie) gelten. Eine Übersicht der Allgemeinen Geschäftsbedingungen von HAMA finden Sie online auf unserer Website.

### Maschinenidentifikation

Tragen Sie die Identifikationsangaben des Geräts ein. Diese Angaben finden Sie auf dem Typenschild. Das Typenschild finden Sie am Materialhalter der Pistole. Tragen Sie auch das Lieferdatum ein.

HAMA® Type	GR1500	Max pres. (bar)	8
Serial nr.		Volume (L)	1.5
Year		Weight (kg)	3


[www.hama-equipment.com](http://www.hama-equipment.com)  
 Handelsstraat 36b, 7482 GW Haaksbergen, Holland



Typ	:	<input type="text"/>
Seriennummer (s/n)	:	<input type="text"/>
Baujahr (Year)	:	<input type="text"/>
Lieferdatum	:	<input type="text"/>

Sie können das Gerät auch online auf [www.hama-equipment.com](http://www.hama-equipment.com) registrieren. Durch die Produktregistrierung sind wir in der Lage Ihre Benutzererfahrung zu optimieren. Durch eine Registrierung erhalten Sie mehrere Vorteile. Zum Beispiel erhalten Sie die neusten Meldungen in Bezug auf Technik und die Benutzung der HAMA GR1500 Reparaturpistole. Und wir informieren Sie ebenfalls über die aktuellen Entwicklungen bei HAMA, damit Sie immer auf dem Laufenden bleiben.

## EG-Konformitätserklärung (gilt nur für Europa)

Hersteller: Modulen & Engineering Menzing B.V.  
Adresse: Handelsstraat 36b  
Postleitzahl: 7482 GW

### Produktidentifikation:

Produktbeschreibung: Reparaturpistole  
Typ oder Modell: GR1500  
Seriennummer: Pxxxxxx-xxx

### Entspricht den Anforderungen:

EU-Richtlinie 2006/42/EG, in Bezug auf Maschinen  
97/23/EG, in Bezug auf Druckgeräte

Haaksbergen, Juli 2015



E. Jansen  
Geschäftsführer  
Modulen & Engineering Menzing B.V.



## 2 SICHERHEIT

### Einleitung

Lesen Sie diese Betriebsanleitung gründlich durch, bevor Sie das Gerät benutzen. Halten Sie sich an die Anweisungen, um Verletzungen oder materielle Schäden zu vermeiden. Setzen Sie sich bei Fragen mit HAMA in Verbindung.

**SEIEN SIE VORSICHTIG! ES GEHT UM IHRE EIGENE SICHERHEIT UND DIE SICHERHEIT ANDERER!**

### Symbole, die in dieser Betriebsanleitung verwendet werden

In dieser Betriebsanleitung werden die folgenden Symbole verwendet:



#### WARNUNG

Weist auf eine Gefahrensituation hin, die, insofern sie nicht vermieden wird, zum Tod oder zu ernsthaften Verletzungen führen kann.

#### ACHTUNG

Weist auf eine Gefahrensituation hin, die, insofern sie nicht vermieden wird, zu materiellem Schaden führen kann.



Dieses Symbol weist auf ergänzende Informationen oder Anmerkungen hin. Dieses Symbol wird nicht dazu verwendet, um auf Gefahrensituationen hinzuweisen.

Es ist nicht erlaubt, ohne die vorherige schriftliche Zustimmung des Herstellers, Veränderungen am Gerät vorzunehmen. Veränderungen am Gerät können zu gefährlichen Situationen führen.

## 3 ALLGEMEINE BESCHREIBUNG

### Einleitung

Die HAMA GR1500 Reparaturpistole besteht aus den folgenden Bauteilen:

- Pistolengriff
- Materialhalter
- Füllbehälter
- Materialregler
- Mischkammer
- Düse
- Druckregler
- Material- und Lufthahn

### Pistolengriff

Mit dem Pistolengriff wird der Füllbehälter der Pistole unter Druck gesetzt, wodurch das zu verspritzende Material herausgepresst wird.

### Materialhalter

In den Materialhalter kann ein Füllbehälter mit Putz eingesetzt werden. Der Materialhalter wird mit zwei Überwurfmuttern geschlossen, die an den Enden die Verschlüsse des Materialhalters sichern.

### Füllbehälter

Der Füllbehälter kann im Voraus mit dem zu verspritzenden Material gefüllt werden. Auf diese Weise können verschiedene Füllbehälter mit unterschiedlichen Materialien bereits Tage im Voraus gefüllt werden. Das Befüllen und Verschließen der Füllbehälter kann ganz einfach mit Hilfe des HAMA Cleanset geschehen.

### Materialregler

Der Materialregler befindet sich am hinteren Verschluss und sorgt dafür, dass die vom Pistolengriff zugeführte Druckluft reduziert wird. Diese Feineinstellung ist wichtig, um die Menge des austretenden Materials genau regeln zu können.

### Mischkammer

In der Mischkammer kommen der Luftstrom aus dem Kompressor und das zu verspritzende Material zusammen und werden zur Düse geleitet.

### Düse

Die Luft aus der Mischkammer wird über dezentrale Luftkanäle der Düse nach außen geleitet, um das zu verspritzende Material, das durch den zentralen Materialkanal herausgepresst wird, mitzunehmen und zu verspritzen. Die Düse sorgt letztendlich für das Putzergebnis.

### Druckregler

Der Luftregler sorgt dafür, dass die Druckluft in der Düse einfacher eingestellt werden kann und letztendlich zum gewünschten Putzergebnis führt.

### Material- und Lufthahn

Der rote Material- und Lufthahn an der Vorderseite der Reparaturpistole dient dazu, sowohl den Material- als auch den Luftstrom zu schließen..

## 4 INBETRIEBNAHME

### Transportschäden

Kontrollieren Sie die Reparaturpistole bei Lieferung auf eventuelle Transportschäden. Melden Sie eventuelle Transportschäden unmittelbar dem Spediteur und an den Hersteller.

### Kompressor

Verwenden Sie einen Kompressor, der einen Betriebsdruck von 6 bis 8 bar und 450 Liter pro Minute liefern kann, wie zum Beispiel den HAMA Kompressor H455.

### Erste Schritte

Spritzen Sie zunächst auf eine Testoberfläche und stellen Sie die Reparaturpistole richtig ein. Die Einstellungen können je nach Marke, Typ und Dicke des zu verarbeitenden Materials unterschiedlich sein.

Die ersten Bedienungsschritte werden im folgenden Kapitel beschrieben.



Bei der Arbeit mit der Reparaturpistole, muss persönliche Schutzausrüstung getragen werden, wie Augenschutz, Hörschutz und Atemschutz.

## 5 BEDIENUNG

### Einleitung

In diesem Kapitel wird die Bedienung des Kompressors beschrieben.



- Tragen Sie einen Hörschutz. Die Arbeit mit der Reparaturpistole oder der Aufenthalt in der direkten Umgebung der Reparaturarbeiten kann zu Hörschäden führen.
- Tragen Sie einen Augenschutz (Schutzbrille). Durch den Luftstrom können kleine harte, aber auch flüssige Teilchen von den Wänden abprallen und zu einer Verletzung der Augen führen.
- Tragen Sie einen Atemschutz. In den meisten Putzprodukten sind Lösungsmittel verarbeitet. Dadurch kann Schwindel oder sogar Bewusstlosigkeit entstehen.
- Nur entsprechend geschulte Personen dürfen das Gerät bedienen.



Richten Sie die Reparaturpistole niemals auf Personen. Der Kontakt mit Putzprodukten kann gesundheitsschädlich sein. Bereits der Kontakt mit Druckluft kann sich schädlich auf den Körper auswirken.

### 5.1 Bedienung der GR1500 Reparaturpistole - Schritt für Schritt

#### Vor den Reparaturarbeiten

1. Kontrollieren Sie, ob die montierte Düse 4 mm oder größer ist. Kleinere Düsen lassen zu wenig Material durch.
2. Kontrollieren Sie, ob der rote Luft- und Materialhahn an der Vorderseite der Pistole geschlossen ist.
3. Lösen Sie den Druckluftschlauch an der Vorderseite des Pistolengriffs und lösen Sie die vordere schwarze Kunststoffüberwurfmutter des Materialhalters. Entfernen Sie jetzt die Vorderseite der Pistole.
4. Schieben Sie den Füllbehälter in den Materialhalter der Pistole und schließen Sie diese wieder, indem Sie die Pistolenvorderseite montieren und die Überwurfmutter wieder anziehen.
5. Schließen Sie den Druckluftschlauch an der Vorderseite des Pistolengriffs wieder an.
6. Schließen Sie die Luftzufuhr am Kompressor an und kontrollieren Sie, ob der Druck nicht über 8 bar liegt.

7. Stellen Sie den Materialregler an der Rückseite auf Hochdruck, indem Sie diesen rechtsherum drehen.
8. Öffnen Sie den Lufthahn an der Vorderseite der Spritzpistole vollständig.
9. Ziehen Sie den Abzug am Pistolengriff nach hinten, um den Füllbehälter unter Druck zu setzen.
10. Öffnen Sie erst jetzt den Materialhahn vollständig.
11. Regeln Sie die Materialzufuhr mit dem Regelknopf an der Rückseite der GP1500. Der Druck darf nicht so niedrig eingestellt werden, dass kein Material mehr herauskommt. Dadurch kann der Sauger durch den Druck in der Düse zurückgedrückt werden.
12. Benutzen Sie den Druckregler, um die Druckluft zu regeln und das gewünschte Putzergebnis zu erhalten.

**ACHTUNG**

Die oben genannten Schritte müssen unbedingt in der beschriebenen Reihenfolge durchgeführt werden!

**Nach den Reparaturarbeiten**

1. Schließen Sie immer zuerst den Materialhahn.
2. Lassen Sie den Abzug am Pistolengriff los, wodurch der Materialhalter mit dem Füllbehälter entlüftet wird.
3. Schließen Sie den Lufthahn.
4. Wenn der Behälter leer ist, muss dieser entfernt werden.
5. Lösen Sie den Druckluftschlauch an der Vorderseite des Pistolengriffs und lösen Sie die vordere Überwurfmutter des Materialhalters. Entfernen Sie jetzt die Vorderseite der Pistole.
6. Entfernen Sie den Materialhalter von der Pistole.
7. Reinigen Sie die Pistole sofort nach den Reparaturarbeiten entsprechend der Reinigungsanweisungen im folgenden Kapitel.
8. Schließen Sie die Reparaturpistole wieder, indem Sie die Pistolenvorderseite montieren und die Überwurfmutter wieder festziehen.
9. Schließen Sie den Druckluftschlauch an der Vorderseite des Pistolengriffs an.

## 5.2 Reinigung

### ACHTUNG

Halten Sie das Gerät sauber. Dadurch arbeitet es sich nicht nur leichter, sondern es werden auch eventuelle Mängel erkannt. Außerdem bleiben Hinweise und Warnhinweise am Gerät sichtbar.

1. Machen Sie die Reparaturpistole drucklos und lösen Sie den Druckluftschlauch.
2. Lösen Sie die vordere schwarze Kunststoffüberwurfmutter vom Materialhalter und entfernen sie den gesamten vorderen Teil der Pistole.
3. Entfernen Sie den Füllbehälter aus der Pistole und verschließen Sie diese mit dem dafür vorgesehenen Verschluss, damit der Inhalt nicht aushärtet.
4. Nehmen Sie einen leeren Füllbehälter und füllen Sie diesen mit Wasser.
5. Setzen Sie den mit Wasser gefüllten Behälter wieder in die Pistole und verschließen Sie diesen mit Hilfe der Überwurfmutter.
6. Schließen Sie den Druckluftschlauch wieder an die Reparaturpistole an und verspritzen Sie etwas ein Drittel des Wassers.
7. Schütteln Sie die Pistole hin und her und nochmals vor und zurück und verspritzen Sie den restlichen Inhalt.
8. Machen Sie die Reparaturpistole drucklos und lösen Sie den Druckluftschlauch.
9. Lösen Sie die vordere schwarze Kunststoffüberwurfmutter vom Materialhalter und entfernen sie den gesamten vorderen Teil der Pistole.
10. Öffnen Sie jetzt den Materialhahn und demontieren Sie den Schraubverschluss und die Düse.
11. Nehmen Sie einen Bohrer und reinigen Sie die Luft- und Materialkanäle der Düse bis alle Putzreste entfernt sind.
12. Machen Sie den Schraubverschluss und die Düse mit einer Bürste weiter sauber.
13. Nehmen Sie eine Düsenbürste mit Ø 20 mm und 200 mm Länge und entfernen Sie angeklebte Putzreste aus der Mischkammer, dem Kugelventil den Röhren und dem Aluminiumverschluss.
14. Montieren Sie alle demontierten Teile.

## 6 WARTUNG

### Einleitung

In diesem Kapitel wird die Wartung des Geräts beschrieben. Setzen Sie sich für Wartungsarbeiten, die nicht in dieser Betriebsanleitung beschrieben sind, mit HAMA in Verbindung.



#### Sichere Wartung

- Bei Wartungs- oder Reparaturarbeiten an der HAMA GR1500 Reparaturpistole muss die Maschine drucklos sein.
- Entfernen Sie bei Wartungs- und Reparaturarbeiten immer den Druckluftschlauch und verhindern Sie ein unerwartetes Einschalten!
- Benutzen Sie die HAMA GR1500 Reparaturpistole nicht, wenn Teile verschlissen oder beschädigt sind. Verwenden Sie beim Austausch Originalteile von HAMA.
- Tragen Sie einen engschließenden Overall, Augenschutz und Fußschutz.
- Verwenden Sie geeignetes und gut passendes Werkzeug.
- Ziehen Sie Schrauben und Muttern mit dem richtigen Anzugsmoment an (siehe Kapitel „Anzugsmomente“).



Versuchen Sie NIEMALS ein Leck mit Ihren Fingern zu lokalisieren. Verwenden Sie dazu ein Stück Pappe. Unter hohem Druck stehende Druckluft kann Kompressoröl enthalten, das durch die Haut dringen kann. Öl, das durch die Haut gedrungen ist, stellt einen Notfall dar. Infektionsgefahr! Suchen Sie unverzüglich einen Arzt auf!

### 6.1 Tägliche Wartung

- Kontrollieren Sie Kabel und Schläuche auf Beschädigungen.
- Kontrollieren Sie, ob es Luft- oder Materiallecks gibt.
- Kontrollieren Sie die Sicherheits- und Gefahrenhinweise.
- Kontrollieren Sie, ob alle Sicherheitseinrichtungen noch wie bei der Inbetriebnahme intakt und vorhanden sind.

## 6.2 Anzugsmomente



Fehlerhaft angezogene Schrauben und Muttern können zu Unfällen führen. Ziehen Sie Schrauben und Muttern entsprechend der folgenden Tabelle an (es sei denn in dieser Betriebsanleitung ist etwas anderes angegeben).



Tauschen Sie Originalschrauben nur durch Schrauben mit denselben Maßen und derselben Festigkeitsklasse aus. Die Verwendung von Nicht-Originalschrauben kann zu Unfällen führen.

Maße	Anzugsmomente		
	Klasse 8.8	Klasse 10.9	Klasse 12.9
	Nm	Nm	Nm
M 6	10	15	18
M 8	25	37	43
M 10	51	75	87
M 12	87	130	150
M 12 x 1,5	92	135	155
M 14	140	205	240
M 14 x 1,5	150	220	260
M 16	215	310	370
M 16 x 1,5	230	340	390
M 18	300	430	510
M 18 x 1,5	350	490	580
M 20	430	620	720
M 20 x 1,5	480	690	800
M 22	580	830	970
M 22 x 1,5	640	920	1070
M 24	740	1060	1240
M 24 x 2	810	1160	1350
M 24 x 1,5	830	1180	1380
M 27	1100	1550	1850
M 27 x 2	1190	1700	2000
M 30	1500	2100	2500
M 30 x 2	1610	2300	2690
M 33	2000	2800	3400
M 36	2600	3700	4300



Die Festigkeitsklasse ist auf dem Schraubenkopf angegeben. Die Anzugsmomente gelten für trockene Schrauben.



## 6.3 Wartungsschema

### Regelmäßige Wartung

Bauteil	Kontrollieren/reinigen Sie	Täglich	Monatlich	Jährlich
Allgemeines	Prüfung auf Lecks	✓		

## 7 PROBLEMLÖSUNG

### Einleitung

Sehen Sie bei Problemen in der Tabelle nach. Wenn Sie das Problem nicht lösen können, setzen Sie sich mit Ihrem technischen Dienst oder mit HAMA in Verbindung.

Problem	Mögliche Ursache	Lösung
Es kommt kein oder wenig Material.	Der Materialhahn ist geschlossen.	Öffnen Sie den Materialhahn vollständig.
	Es ist kein Füllbehälter eingesetzt.	Neuen Füllbehälter mit Material einsetzen.
	Der Füllbehälter ist leer oder ausgehärtet.	Neuen Füllbehälter mit Material einsetzen.
	Der Materialkanal ist verstopft.	Kontrollieren Sie den Materialkanal von Beginn bis hin zur Düse und entfernen Sie eventuelle Verstopfungen.
	Die Düse ist verstopft.	Entfernen Sie die Verstopfung mit Hilfe eines Bohrers aus dem Materialkanal.
	Es ist keine Druckluft angeschlossen.	Druckluftschlauch anschließen.
	Der Kompressor ist ausgeschaltet oder liefert zu wenig Druck.	Schalten Sie den Kompressor ein und stellen Sie den Druck auf maximal 8 bar.
	Der Druckluftschlauch vom Pistolengriff zum Materialregler hat ein Loch oder ist geknickt.	Tauschen Sie den kleinen Druckluftschlauch aus.
	Der Pistolengriff ist defekt.	Tauschen Sie den Pistolengriff aus.
	Der Materialregler ist defekt.	Tauschen Sie den Materialregler aus.
Motor läuft zwar, hat aber keinen oder zu niedrigen Betriebsdruck	Der Drucklufthahn ist geschlossen.	Öffnen Sie den Drucklufthahn vollständig.
	Der Druckregler ist vollständig geschlossen.	Öffnen Sie den Druckregler.
	Der Kompressor liefert zu wenig Druck.	Stellen Sie den Kompressor auf einen Betriebsdruck von 6 bis 8 bar ein.
	Der Kompressor liefert zu wenig Volumen.	Sorgen Sie für einen Kompressor mit einer Leistung von 450 Liter/Minute.
	Die Düse ist verstopft.	Entfernen Sie die Verstopfung mit Hilfe eines Bohrers aus dem Luftkanal.
Das Putzbild ist nicht ordentlich.	Es befindet sich nicht genügend Material im Füllbehälter.	Tauschen Sie den leeren Füllbehälter gegen einen vollen aus.
	Der Materialregler ist nicht korrekt eingestellt.	Stellen Sie den Materialregler ein.
	Der Druckregler ist nicht korrekt eingestellt.	Stellen Sie den Druckregler ein.
	Die Düse ist verstopft.	Entfernen Sie die Verstopfung mit Hilfe eines Bohrers aus dem Material- und Luftkanal.

## 8 UMWELT

### Einleitung

Beim Betrieb und bei der Wartung der HAMA GR1500 Reparaturpistole muss die Umwelt möglichst geschützt werden.

### Umweltschutzmaßnahmen

- Bedienen und warten Sie Ihre GR1500 Reparaturpistole entsprechend der Anweisungen in dieser Betriebsanleitung.
- Entsorgen Sie Ölfilter, Altöl und Kondenswasser entsprechend der in Ihrem Land geltenden Vorschriften.
- Entsorgen Sie defekte Teile entsprechend der in Ihrem Land geltenden Vorschriften.

## 9 STILLLEGUNG

### Einleitung

Bei normaler Benutzung und sorgfältiger Wartung hat die HAMA GR1500 Reparaturpistole eine sehr lange Lebensdauer. Wenn das Gerät nach vielen Jahren stillgelegt wird, muss dies auf eine sichere und umweltbewusste Weise erfolgen. Viele der verwendeten Materialien können recycelt werden.



### Stilllegungsverfahren

Folgen Sie diesem Verfahren:

1. Tragen Sie einen engschließenden Overall, Fußschutz und Augenschutz.
2. Verwenden Sie geeignetes und gut passendes Werkzeug.
3. Verwenden Sie geeignete und auf ihre Sicherheit geprüfte Hebemittel.
4. Entsorgen Sie das Öl entsprechend der in Ihrem Land geltenden Vorschriften.
5. Demontieren Sie alle Gummi- und Kunststoffteile.
6. Entsorgen Sie alle Teile entsprechend der in Ihrem Land geltenden Vorschriften.

## 10 TECHNISCHE SPEZIFIKATIONEN

### Maße und Gewichte

Länge	mm	670
Breite	mm	110
Höhe	mm	290
Gewicht	kg	3

### Maschine allgemein

Max. Betriebsdruck Luft	bar	8
Max. Betriebsdruck Putz	bar	8
Tankinhalt (Füllbehälter)	L	1,5
Min. Betriebstemperatur	°C	-20
Max. Betriebstemperatur	°C	50
Max. Schallpegel	dB(A)	90



Der oben angegebene Schallpegel ist in einer Entfernung von einem Meter von der Reparaturpistole gemessen worden.

## 11 OPTIONEN

### Düsen

Es sind verschiedene optionale Düsen für eine Reihe von Putzmaterialien und unterschiedliche Putzergebnisse erhältlich.

Siehe Kapitel „Ersatzteile“

### Füllbehälter

Es sind verschiedene Füllbehälterpakete erhältlich. Diese Pakete unterscheiden sich in der Anzahl der Füllbehälter mit Verschlüssen.

Siehe Kapitel „Ersatzteile“

### Cleanset

Das HAMA Cleanset besteht aus einer Blisterverpackung mit einem Füllverschluss, um Ihre HAMA Duo-Power 2.0 Füllbehälter vor der Arbeit mit Putz zu befüllen. In diesem Set ist ein Verschluss enthalten, um einen Füllbehälter vor Aushärten zu schützen sowie einem Schwamm, um Putzreste zu entfernen.

Artikelnummer: 108409BP000

## 12 ERSATZTEILE

### Ersatzteile

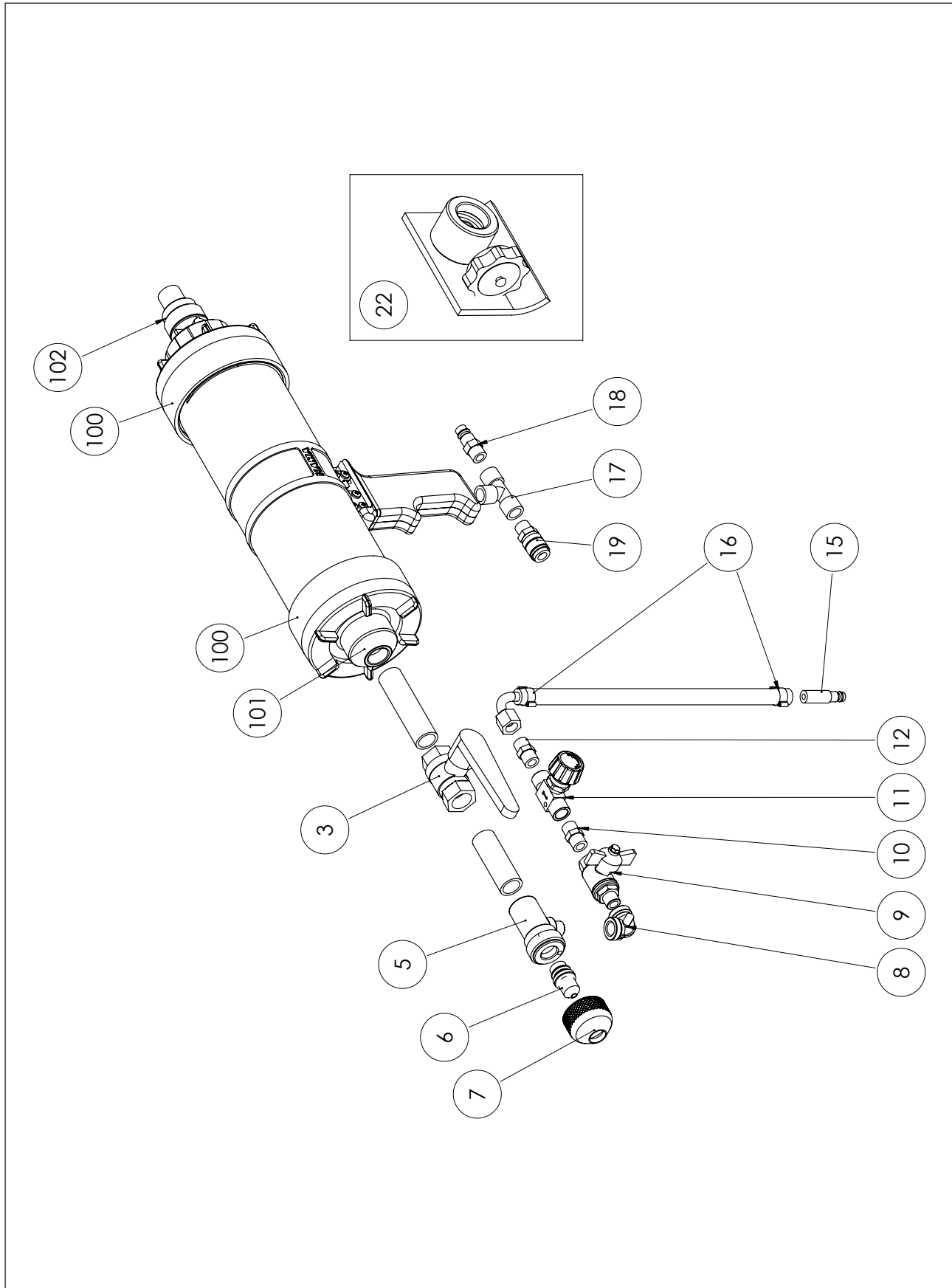
Verwenden Sie Originalteile von HAMA. Diese maschinenspezifischen Teile können Sie auf [www.hama-equipment.com](http://www.hama-equipment.com). Die HAMA-Originalteile wurden speziell für diese Reparaturpistole entwickelt. Nicht-Originalteile können sich negativ auf die Funktion der HAMA GR1500 Reparaturpistole auswirken und die Spritzpistole unsicher machen. HAMA haftet nicht für Schäden oder Verletzungen, die auf die Verwendung von Nicht-Originalteilen zurückzuführen sind.



Teile ohne Teilenummer werden von HAMA nicht als Ersatzteil angeboten. Diese sind nicht maschinenspezifisch und über den regulären technischen Großhandel erhältlich.

Reparaturpistole .....	24
HAMA Düse STNK .....	26
HAMA Düse SF .....	26
Füllbehälter .....	27
Füllbehälterzubehör .....	27

# Reparaturpistole





Pos.	HAMA Teilenummer	Beschreibung
0	108401AS000	GR1500 Reparaturpistole
3	108401BP013	Kugelventil 1 1/2"
5	108401AS104	Mischkammer MC3V 1/2"
6	108400AS205	Düse STNK 5 mm mit O-Ring
7	108401AS105	Schraubkappe HAMA SF/STNK mit O-Ring
8	108401BP016	Knie 1/4"
9	108401BP017	Kugelventil 1 1/4"
10	108401BP018	Doppelnippel 1/4"
11	108401BP019	Nadelventil 1/4"
12	108401BP020	Doppelnippel 1/4" BU 60° Bohrung
15	108401BP023	Mini-Stecknippel spi 9
16	108401SP010	Doppelte Schlauchklemme 13-15 (5x)
17	108401BP025	T-Stück bronze 3x 1/4" BI
18	108401BP026	Stecknippel 1/4" BU
19	108401BP027	Minischnellkupplung 1/4" BU
22	108401AS106	Reinigungsset GR1500
100	108401PA003	Überwurfmutter schwarz - GR1500
101	108401PA002	Düse GR1500
102	108401AS103	Druckregler GR1500 komplett

### HAMA Düse STNK

STNK = Standarddüse

HAMA Teilenummer	Beschreibung
108400AS203	Düse STNK Ø3 mm mit O-Ring
108400AS204	Düse STNK Ø4 mm mit O-Ring
108400AS235	Düse STNK Ø3,5 mm mit O-Ring
108400AS205	Düse STNK Ø5 mm mit O-Ring



### HAMA Düse SF

SF = Düse für feine Körnung

HAMA Teilenummer	Beschreibung
108400AS253	Düse 3 mm SF mit O-Ring
108400AS254	Düse 4 mm SF mit O-Ring
108400AS255	Düse 5 mm SF mit O-Ring



**Füllbehälter**

HAMA 1,5 l Füllbehälter

HAMA Teilenummer	Beschreibung
108401BP001	HAMA 1,5 l Füllbehälter GR1500
108401SP001	HAMA 1,5 l Füllbehälter GR1500 mit weichem Sauger (8 Stk.) <ul style="list-style-type: none"> <li>• 8 Verschlüsse</li> <li>• 8 O-Ringe</li> </ul>
108401SP002	HAMA 1,5 l Füllbehälter GR1500 mit weichem Sauger (16 Stk.) <ul style="list-style-type: none"> <li>• 16 Verschlüsse</li> <li>• 16 O-Ringe</li> </ul>
108401SP003	HAMA 1,5 l Füllbehälter GR1500 mit weichem Sauger (32 Stk.) <ul style="list-style-type: none"> <li>• 32 Verschlüsse</li> <li>• 32 O-Ringe</li> </ul>
108401SP004	HAMA 1,5 l Füllbehälter GR1500 mit hartem Sauger (8 Stk.) <ul style="list-style-type: none"> <li>• 8 Verschlüsse</li> <li>• 8 O-Ringe</li> </ul>
108401SP005	HAMA 1,5 l Füllbehälter GR1500 mit hartem Sauger (16 Stk.) <ul style="list-style-type: none"> <li>• 16 Verschlüsse</li> <li>• 16 O-Ringe</li> </ul>
108401SP006	HAMA 1,5 l Füllbehälter GR1500 mit hartem Sauger (32 Stk.) <ul style="list-style-type: none"> <li>• 32 Verschlüsse</li> <li>• 32 O-Ringe</li> </ul>

**Füllbehälterzubehör**

HAMA Teilenummer	Beschreibung
108401BP029	HAMA Verschluss für Füllbehälter GR1500
108401BP003	O-Ring für GR1500 Füllbehälter
108401BP002	HAMA Sauger Füllbehälter GR1500 weich
108401BP031	HAMA Sauger Füllbehälter GR1500 hart

